

Zweckverband Ruhr – Lippe

93. Sitzung der Verbandsversammlung am 5. April in Lüdenscheid

– öffentliche Sitzung –

Vorlage 03/17  
und NWL 367/17

**TOP: 4**

**Sachstand Leistungserbringung im Hellweg-Netz, OWL-Dieselnetz Nord und Maas-Rhein-Lippe Netz sowie Sachstand Vorbereitung Betriebsaufnahme Teuto-Netz**

**Gesetzliche Grundlagen:**  
ÖPNVG, Satzung NWL und ZRL

**Berichtersteller/in:**  
Herr Ressel

**Bearbeiter/in:**  
Herr Schäfer

**Begründung:**  
- siehe Fortsetzungsblätter -

**Kosten:**  
. / .

**Beschlussvorschlag:**

Die Verbandsversammlung nimmt die Vorlage NWL 367/17 zur Kenntnis.

  
**Thomas Gemke**  
Verbandsvorsteher

  
**Dirk Lönnecke**  
Vorsitzender der Verbandsversammlung

## Zweckverband Nahverkehr Westfalen – Lippe NWL

---

42. Sitzung der Verbandsversammlung NWL am 06.04.2017 in Unna

### Öffentliche Sitzung

**TOP: 01**

**Vorlage: 367/17**

Sachstand Leistungserbringung im Hellweg-Netz, OWL-Dieselnetz Nord und Maas-Rhein-Lippe Netz sowie Sachstand Vorbereitung Betriebsaufnahme Teuto-Netz

**Berichterstatter:** Herr Ressel


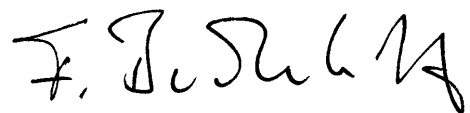
**Verfasser:** Herr Schäfer / Herr Werner

**Kosten:** keine

**Vorberatung:**  Ja, Ausschuss/Gremium am  
 Nein

**Beschlussvorlage:**  Ja

**Mitteilungsvorlage:**  Ja

A handwritten signature in blue ink, appearing to read 'Andreas Müller'.A handwritten signature in blue ink, appearing to read 'Frank Beckehoff'.

**Sachstand Leistungserbringung im Hellweg-Netz, OWL-Dieselnetz Nord  
und Maas-Rhein-Lippe Netz sowie Sachstand Vorbereitung  
Betriebsaufnahme Teuto-Netz**

**Öffentliche Sitzung**

**Begründung:**

**1. Hintergrund**

Im abgelaufenen Jahr 2016, insbesondere zum Jahresende traten wiederholt und aus den Vorjahren bekannt, hohe Anzahlen von Zugausfällen in den von Keolis betriebenen Netzen auf.

Zum Ende des Jahres 2016 gab es signifikant hohe, eigenverschuldete Ausfallquoten. Ausschlaggebend hierfür war erneut die mangelnde Personalverfügbarkeit, welche von Keolis durch außergewöhnlich hohe Krankenstände sowie veränderte rechtliche und tarifvertragliche Rahmenbedingungen begründet wurde.

Die Situation gipfelte Ende des Jahres in schon planmäßig angekündigten Zugausfällen in den Weihnachtsferien, bei dem z. B. im Hellweg-Netz angekündigt die RB 59 statt eines 30 Min.-Takts (mo-fr) nur noch im 60 Min.-Takt verkehrte sowie auch an anderen Stellen und Netzen zuvor benannte und schon vorab veröffentlichte Züge „planmäßig“ wegen Personalmangel ausfielen.

Die lokalen Medien haben diese Problematik sehr intensiv in ihrer Berichterstattung aufgegriffen.

In den ersten Wochen des Jahres 2017 ist eine grundsätzliche Verbesserung und damit Entspannung der Betriebslage festzustellen, vor allem die selbstverschuldeten Ausfälle haben einen spürbaren Rückgang erfahren. Wenngleich auch im März für die Linien des Hellweg-Netz wieder ein Anstieg an eigenverschuldeten Ausfällen zu verzeichnen ist.

Für das OWL-Dieselnetz-Los Nord ist weiterhin festzuhalten, dass die Betriebssituation auch von externen Ereignissen beeinflusst ist. Die hohe Anzahl der Ausfälle geht zum Teil auch auf (Bahnübergangs-) Unfälle zurück, die einerseits die angespannte Personalsituation zusätzlich verschärfen. Andererseits stehen dadurch jedoch auch Fahrzeuge nicht zur Verfügung, was wiederum weitere Ausfälle nach sich zieht.

**2. Personalbedingte Ausfälle im Hellweg-, OWL-Diesel- und Maas-Rhein-Lippe-Netz (Übersicht)**

Im Zeitraum September 2016 bis Februar 2017 sind in Netzen der Eurobahn bei den personalbedingten Ausfällen die auf der nächsten Seite dargestellten Kennzahlen erreicht worden.

Die Werte beziehen sich jeweils auf das entsprechende Gesamtnetz, über alle jeweils betroffenen Aufgabenträger, die Ausfallquote bezieht sich auf die Anzahl der Züge in den jeweiligen Netzen (nicht auf die Anzahl der Zug-km).

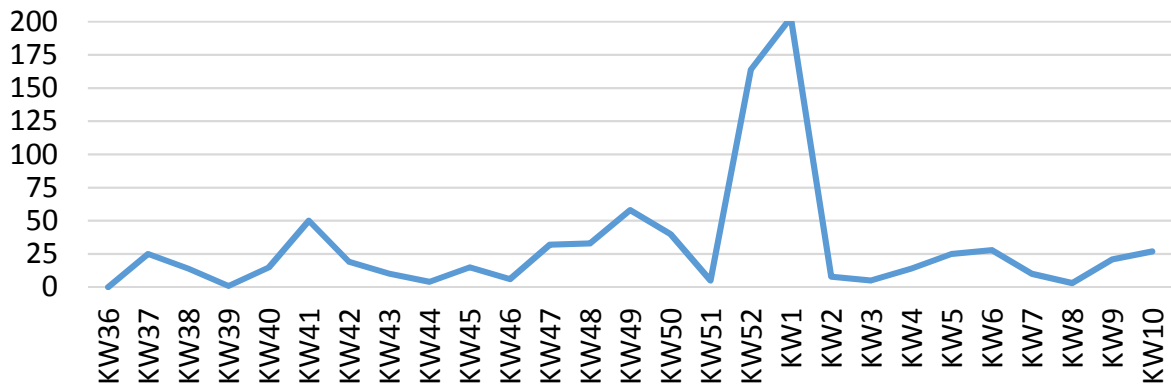
TOP: 1

Vorlage: 367/17

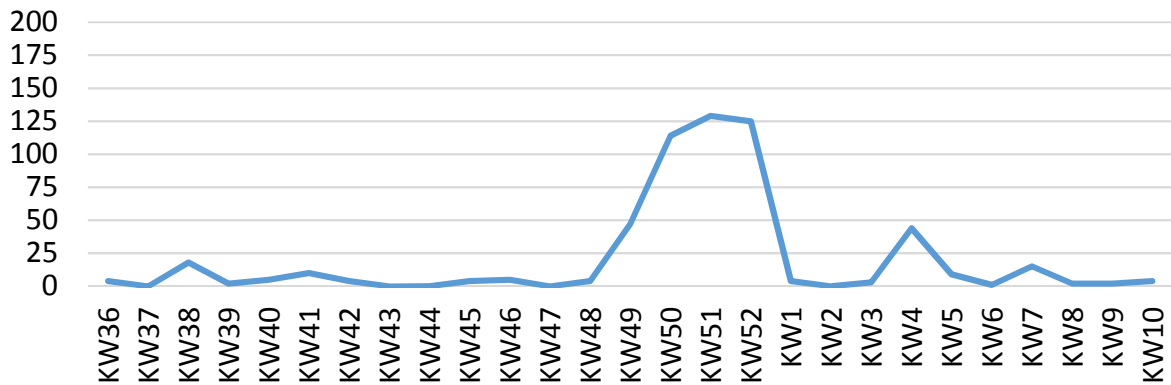
**Sachstand Leistungserbringung im Hellweg-Netz, OWL-Dieselnetz Nord  
und Maas-Rhein-Lippe Netz sowie Sachstand Vorbereitung  
Betriebsaufnahme Teuto-Netz**

Öffentliche Sitzung

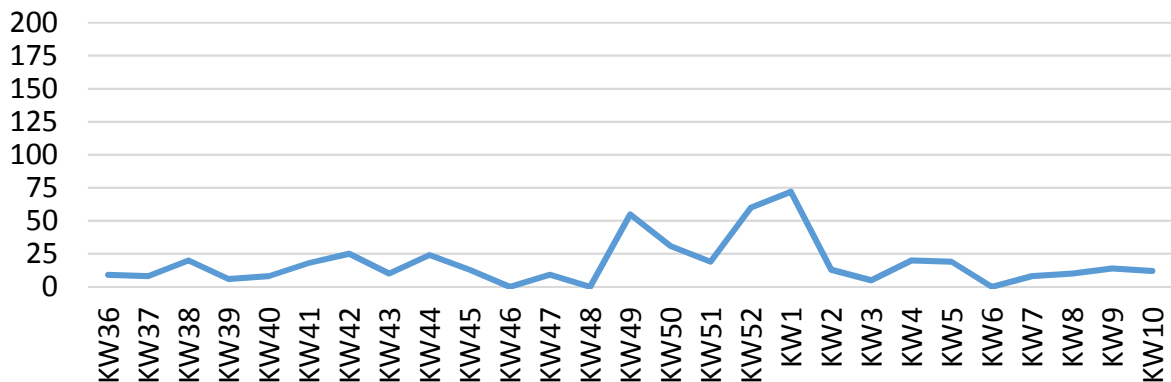
**Anzahl Zugausfälle personalbedingt (HWN)**



**Anzahl Zugausfälle personalbedingt (MRLN)**

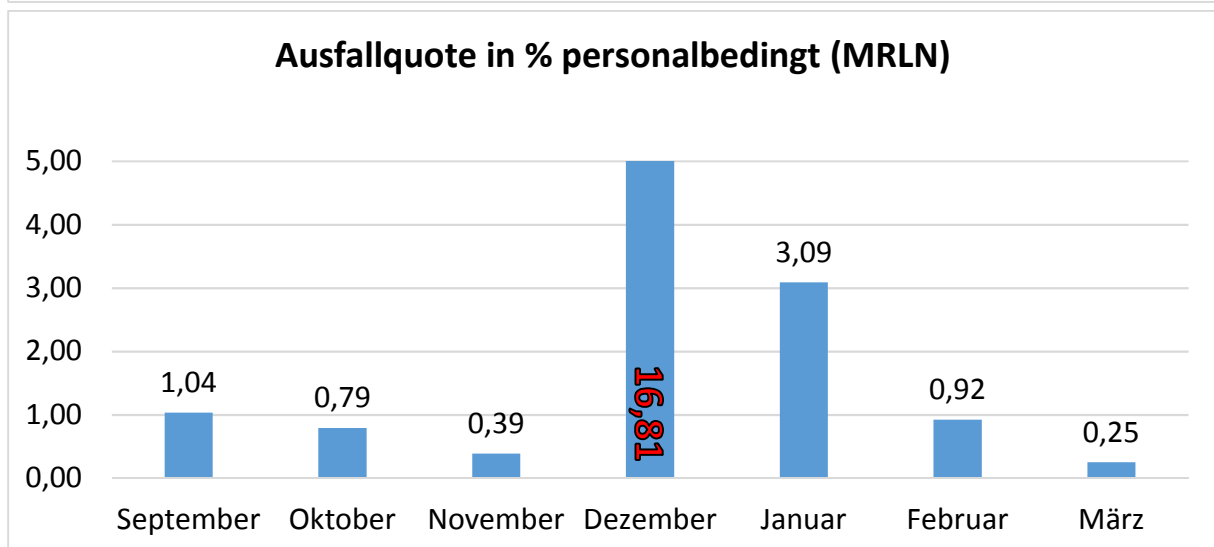
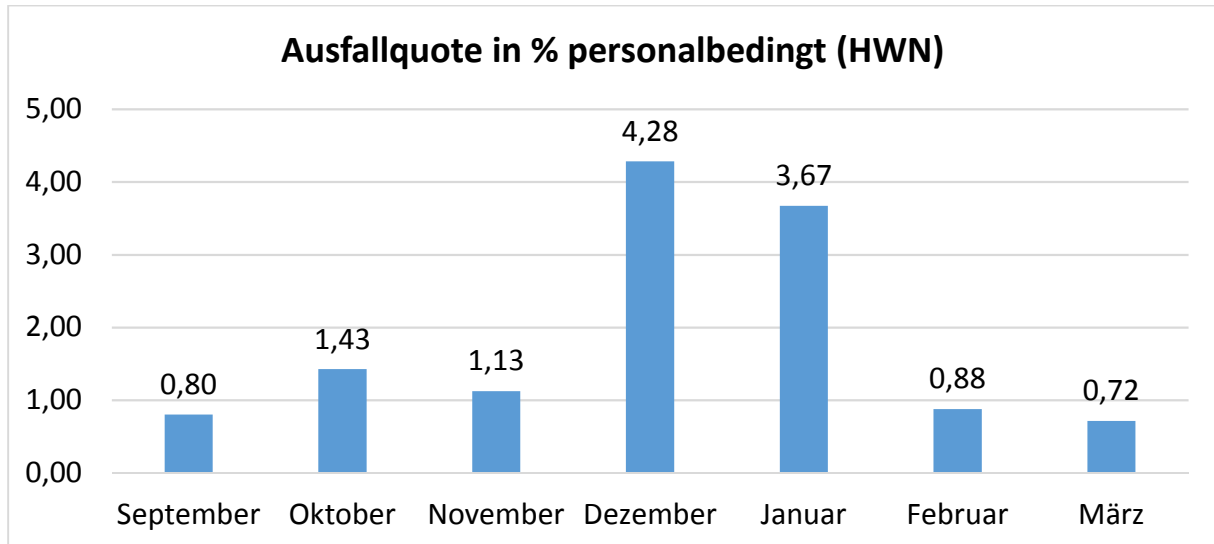


**Anzahl Zugausfälle personalbedingt (OWL)**



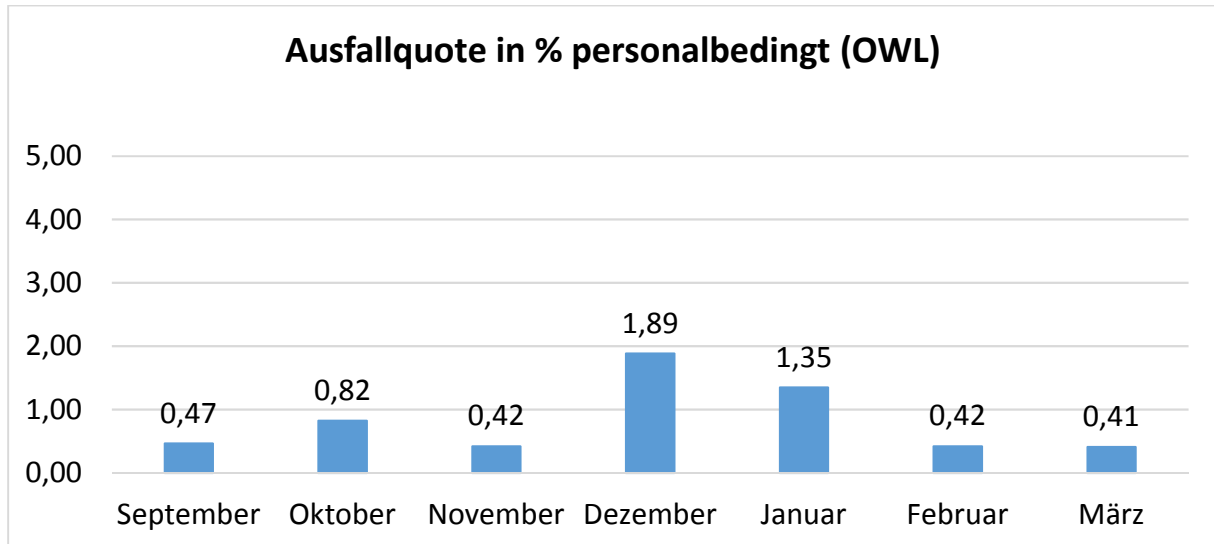
**Sachstand Leistungserbringung im Hellweg-Netz, OWL-Dieselnetz Nord  
und Maas-Rhein-Lippe Netz sowie Sachstand Vorbereitung  
Betriebsaufnahme Teuto-Netz**

Öffentliche Sitzung



**Sachstand Leistungserbringung im Hellweg-Netz, OWL-Dieselnetz Nord  
und Maas-Rhein-Lippe Netz sowie Sachstand Vorbereitung  
Betriebsaufnahme Teuto-Netz**

**Öffentliche Sitzung**



### 3. Ausblick

Keolis hat nach Aufforderung durch die Aufgabenträger erklärt, bis Mai 2017 einen nachhaltig stabilen Betrieb und damit verbunden eine bedeutend höhere Qualität sicher zu stellen. Schwerpunkt hierbei ist die Akquise von neuen Personalen und eine Investition in Höhe von rund 2 Mio. Euro zur grundsätzlichen Verbesserung im Bereich Personal.

Konkret hierzu wird im Rahmen der NWL-Verbandsversammlung seitens der Keolis Geschäftsführung ein mündlicher Bericht auf der Tagesordnung (siehe TOP 10a im öffentlichen Teil) gegeben.

### 4. Sachstand Vorbereitung Teuto-Netz

Die Betriebsübernahme des Teutoburgerwald-Netzes II durch die Keolis Deutschland GmbH & Co KG (Keolis) erfolgt zum 13. Dezember 2017. Derzeit erfolgt die Organisation der Umsetzung des Betriebskonzeptes durch Keolis. Ein Schwerpunkt dabei ist die Personalplanung für die Triebfahrzeugführer sowie die Zugbegleiter.

Wie sich der aktuelle Stand der Vorbereitungen zur Betriebsaufnahme 12/2017 darstellt, wird unter TOP 12 von der Keolis Geschäftsführung mündlich vorgetragen.

Insbesondere aufgrund der Qualitätsmängel in den Bestandsnetzen von Keolis haben die Aufgabenträger ein intensives Reporting und regelmäßige Statusgespräche vereinbart. Die Aufgabenträger erwarten, dass die aktuell gute Betriebsqualität im Teuto-Netz auch nach der Betriebsübernahme von Keolis gewährleistet wird.